

Утверждена Ученым Советом ТГПУ
« 02 » _____ 09 _____ 2008 г.

Ректор ТГПУ  В.В. Обухов



**КОНЦЕПЦИЯ
ВОСПИТАТЕЛЬНОЙ ДЕЯТЕЛЬНОСТИ
ТОМСКОГО ГОСУДАРСТВЕННОГО ПЕДАГОГИЧЕСКОГО
УНИВЕРСИТЕТА**

I. Теоретические основы концепции

Усвоение современных подходов в теории и практике воспитания, обусловленность решаемых высшим педагогическим заведением воспитательных задач социокультурным своеобразием города и региона, диктует необходимость определения концептуальных основ реализуемой им воспитательной деятельности.

Рассматривая педагогическое образование как важнейший стратегический ресурс и ведущий фактор социально-экономического и культурного развития России, Томский государственный педагогический университет нацелен на подготовку профессионально и социально компетентного, способного к самоопределению и творчеству, конкурентоспособного и самодостаточного учителя, обладающего принципиально новым типом ментальности востребованного и уважаемого члена общества.

Этому способствует формирование гуманитарной и социокультурной направленности мировоззрения и мышления студентов, становления профессионально-личностной субъективности, интеллектуальных и нравственных основ их духовности. Такой подход наиболее соответствует самой природе педагогической профессии, для которой духовные начала, нравственно-эстетический и культурный потенциал традиционно являются определяющими факторами достижения истинного призвания педагога.

В педагогическом вузе воспитательная деятельность занимает особое место, поскольку в соответствии с квалификационной характеристикой государственного образовательного стандарта высшего профессионального образования воспитательная работа названа одним из главных видов профессиональной деятельности педагога. Выпускник педагогической специальности (направления) должен быть учителем-предметником и воспитателем в одном лице, должен быть руководителем воспитательного процесса в образовательном учреждении и процесса самовоспитания учащихся.

В соответствии с этим концепция воспитательной деятельности в Томском государственном педагогическом университете направлена на создание условий для формирования учителя, способного успешно выполнять образовательные и воспитательные функции. Студент-педагог не только старательно усваивает соответствующие теоретические дисциплины и активно занимается научными изысканиями, но и на практике является базовым элементом системы воспитательной работы в вузе как участник и организатор мероприятий различной направленности.

При организации воспитательной деятельности учитывает следующие характеристики студенческого контингента ТГПУ:

- соотношение городских и сельских жителей среди студентов составляет 59,5% и 40,5%;
- достаточно однородный имущественный уровень студентов;
- доля студентов, проживающих в общежитиях, составляет 37,5%;

- преобладание женщин среди студентов (72%);
- многонациональный состав студенчества;
- разный уровень активности на факультетах.

Принимая это во внимание, необходима педагогически целенаправленная коррекция условий их профессиональной, личностной и культурной социализации.

Данная концепция не противоречит требованиям государственного стандарта в области высшего педагогического образования.

Основные положения концепции регламентированы Конституцией Российской Федерации, Законом РФ «Об образовании», Всемирной декларацией о правах человека и решениями ЮНЕСКО, государственной программой «Патриотическое воспитание граждан Российской Федерации на 2006-2010 гг.», Концепция разработана на основе достижений отечественной педагогики и психологии высшей школы, анализа инновационного опыта организации воспитательной работы со студентами вузов, Устава ТГПУ и с учетом специфики работы педагогического коллектива Томского государственного педагогического университета.

II. Принципы, цели и задачи воспитательной деятельности в Томском государственном педагогическом университете

В соответствии со статьей 2 Закона Российской Федерации «Об образовании» принципиальными основами государственной политики в области образования являются свободное развитие личности, воспитание гражданственности, трудолюбия, уважения к правам и свободам человека, любви к Родине, семье, окружающей среде.

Наряду с этим ведущими принципами функционирования системы воспитательной деятельности в вузе являются следующие:

- принцип гуманизма;
- принцип целостности развития личности;
- принцип целостности учебно-воспитательного процесса;
- принцип последовательности, систематичности и преемственности в воспитании;
- принцип оптимального сочетания индивидуального и дифференцированного подходов в воспитательной работе;
- принцип диалогичности воспитания и толерантности;
- принцип самоактуализации и субъектности;
- принцип творчества и успешности.

Основанная на этих принципах система воспитательной деятельности в Томском государственном педагогическом университете ориентирована на взаимосвязь профессионально-педагогического, научно-исследовательского, интеллектуально-гуманистического и духовно-нравственного начала в образовательном процессе.

Целью воспитательной деятельности является формирование педагога XXI века, обладающего высокой нравственностью, реализующего активную субъектную позицию в профессиональном, интеллектуальном и социальном творчестве, способного к педагогической деятельности в условиях личностного и компетентностного подходов.

Для достижения поставленной цели необходимо решать следующие задачи:

- создание условий для формирования профессионально-педагогического и аксиологического мышления, стимулирования познавательной активности;
- приобщение студентов к общечеловеческим ценностям, нормам морали, межнациональным устоям и педагогическим традициям, воспитание студентов в духе гражданских прав и свобод, профессиональной чести;
- обеспечение социальной защищенности и социально-психологической поддержки студентов;
- воспитание патриотизма в единстве этических и эстетических ценностей, уважения к законам страны;
- культивирование отношения к педагогической работе с детьми как социально и личностно значимой потребности и ответственности перед обществом;
- приобщение к здоровому образу жизни и создание условий для самосовершенствования;
- создание условий для реализации творческого потенциала студентов;
- приобщение к богатству национальной и мировой истории и культуры;
- привлечение студентов к организаторской деятельности, развитие самоуправления и инициативы;
- формирование коммуникативной компетентности студентов, коллективообразования на базе студенческих групп, клубов, секций, объединений по интересам.

Важнейшей особенностью воспитания современного студенчества является перемещение акцента на самовоспитание и саморазвитие личности и признание за нею духовно-нравственного и ответственного выбора и ценностно-мотивированного поступка как основ личностной значимости.

III. Характеристика субъектов воспитательной деятельности в Томском государственном педагогическом университете

В качестве ведущих субъектов воспитательной деятельности ТГПУ рассматриваются студенты, преподаватели, представители администрации и вспомогательных служб, осуществляющих воспитательную работу как в индивидуальных, так и групповых, коллективных формах взаимодействия и сотрудничества.

В числе коллективных субъектов воспитательной деятельности ведущая роль принадлежит факультетам, определяющим стратегию и тактику воспитательной деятельности как в учебном процессе, так и во внеучебное время. Единство воспитательного воздействия, непрерывность его влияния играют решающую роль в формировании целостности и гармонизации личности.

Проводником воспитательной стратегии на факультете являются кафедры, призванные обеспечивать качество научно-педагогического процесса и способствовать внедрению новых образовательных технологий.

Необходимым условием эффективности воспитательной деятельности выступает высокий профессионализм и личностные качества каждого преподавателя и сотрудника. Демонстрируя приверженность традициям и ценностям отечественной культуры, педагогического образования, причастность к интеллектуальной элите университетского сообщества, они способствуют осознанию студентами своей принадлежности к российской интеллигенции.

Особая роль в воспитательной деятельности педагогического университета принадлежит кафедрам педагогического профиля. Именно содержание педагогических дисциплин, уровень их преподавания имеют неоценимый воспитательный потенциал. Изучение всех курсов педагогики развивает смыслообразующую сферу сознания будущих учителей, способствует формированию этических принципов личности, ее моральных качеств и установок, согласующихся с нормами и традициями социальной жизни и будущей профессиональной деятельности.

Администрация Томского государственного педагогического университета – управления и отделы – играет ведущую роль при решении проблем, связанных с ресурсным обеспечением (материально-техническим и финансовым) воспитательной деятельности в университете, а также определяет приоритеты воспитательной деятельности, содействует созданию инфраструктуры воспитательной работы, стимулирует и поощряет активную общественную работу преподавателей и студентов.

Студенчество реализует свою субъектную позицию в рамках студенческого самоуправления, которое является действенным воспитательным фактором. Студенческое самоуправление позволяет студентам удовлетворять свою потребность в самостоятельности, в совместной деятельности, в личностном развитии. Самоуправленческие процессы постепенно увеличивают зону самостоятельной деятельности и демократического взаимодействия студенчества. При этом важную роль играют профильные органы самоуправления – студенческие советы, старостаты, советы общежитий, создаваемые для реализации таких направлений деятельности, как обучение студенческого актива, формирование ориентации на здоровый образ жизни, осуществление деятельности по профилактике социально-негативных явлений среди студенческой молодежи, формирование у студентов на основе развития их самостоятельности и инициативы активной жизненной позиции, навыков управленческой деятельности, организации быта и досуга студентов в

общезнанию, взаимодействие с руководством факультета в целях обеспечения учебной и внеучебной деятельности.

IV. Направления воспитательной деятельности в Томском государственном педагогическом университете

Руководствуясь ранее обозначенными целью, задачами и принципами воспитательной деятельности, выделяем следующие приоритетные направления воспитательной работы в университете:

1) в рамках понимания **воспитания как социального явления**, направленного на социализацию личности и требующего осознания мотивационно-ценностного поведения в современных условиях, констатируем необходимость:

а) формирования научного мировоззрения посредством овладения познавательной культурой через развитие таких качеств, как самостоятельность мышления, стремление к знаниям и познанию истины, вкус к научному поиску и открытиям, соблюдение научной этики;

б) формирования профессионально-педагогической культуры, позволяющей осуществлять специфические функции педагога (воспитательно-развивающую, исследовательскую, информационную, ориентационную, мобилизационную), направленные на единство обучения, воспитания и развития молодого поколения; воспитания в будущем педагоге таких профессиональных качеств, как любовь к детям и избранной профессии, чувство долга, профессиональная компетентность, стремление к повышению квалификации, требовательность, ответственность, справедливость, доброта и сердечность – личность должна воспитываться личностью. Профессиональная культура закладывает основы корпоративной культуры через осознание принадлежности к университетскому сообществу *Alma mater*, деятельностную направленность на укрепление и повышение корпоративного имиджа вуза, уважение к истории университета, сохранение традиций университетского сообщества, гордость за его успехи и достижения, почтительное отношение к университетской символике – знамени, гербу, знаку выпускника;

в) воспитания нравственности как показателя зрелости и осознанности приобретения таких качеств, как сознательная дисциплина, толерантность, уважение к труду и людям труда, ответственность, совесть, самоотверженность, порядочность, доброта, милосердие, неприятие асоциальных проявлений в обществе, усвоение правовых основ поведения, усвоение основ семейно-бытовой и экологической культуры;

г) воспитание гражданственности и патриотизма посредством привития любви к Родине, уважения к демократическим основам государству, чувства собственного достоинства, уважения свобод, законных прав и интересов как сограждан, так и представителей других национальностей и вероисповеданий, проявления патриотических чувств и культуры межнационального общения, потребности активного участия в политической жизни, уважения к государственным символам и символам родного университета;

д) воспитание физической культуры как основы здорового образа жизни и долголетия, формирование негативного отношения к вредным для здоровья привычкам.

2) В рамках понимания **воспитания как индивидуального процесса** воспитательная деятельность в ТГПУ способствует самостановлению студента: его смысловому самоопределению, самореализации и саморазвитию. «Познай себя» (Сократ). Понимая смысл своего существования, свои цели и задачи, человек определяет характер общения с миром и свое место в нем.

3) Рассматривая **воспитание как специально организованную деятельность**, ТГПУ направляет усилия на создание условий для реализации студентами своих познавательных, мировоззренческих, нравственных, эстетических, коммуникативных, творческих потенциалов. В процессе разнообразных видов деятельности создаются условия для воспитания организационной культуры (овладении организаторскими умениями и навыками), развития лидерских качеств, коммуникативного опыта общения и сотрудничества, умения самостоятельно принимать ответственные решения в ситуации выбора, занимать активную жизненную позицию, приобретать навыки организации самоуправления в образовательном учреждении.

Таким образом, система воспитательной деятельности в ТГПУ носит системный характер и включает освоение норм общества (социально-нормативный аспект), личностное саморазвитие (индивидуально-смысловой аспект) и жизненное самоутверждение (ценностно-деятельностный аспект).

V. Методология и методика функционирования воспитательной системы в Томском государственном педагогическом университете

Методологической основой концепции воспитательной деятельности в ТГПУ является понимание воспитания студентов как социально-организованного процесса интериоризации культуры, осуществляемого как в учебном процессе, так и во внеучебное время посредством реализации личностного, деятельностного и компетентностного подходов.

Методика воспитательной деятельности в учебном процессе и во внеучебное время

На формирование профессиональной культуры педагога существенное влияние оказывает как специфическая воспитательная составляющая учебного процесса (воспитательный потенциал учебных дисциплин, полифункциональное сопровождение развития в педагогическом вузе, проявляющееся в расширении форм сопровождения, включающих учебный процесс, а также работу в лабораториях, научных сообществах, педагогических мастерских, коммуникативных группах и т.д.), так и неспецифическая воспитательная составляющая учебного процесса (организация педагогического процесса, эстетически оформленный интерьер аудиторий, корпусов, читальных залов, методические стенды кафедр, соблюдение учебной дисциплины преподавателями, неукоснительное следование принципам профессиональной и научной этики, соблюдение своего педагогического долга,

ненавязчивая демонстрация своей преданности науке и заинтересованности в успехах обучающихся, правильная речь, приверженность преподавателей здоровому образу жизни, их хорошие манеры, привлекательный внешний вид и приличный стиль одежды).

Для осуществления воспитательного воздействия на студентов в ТГПУ применяются многообразные методические формы воспитательной работы: индивидуальные и коллективные (стационарные, временные и смешанные); долговременные (на постоянной основе) и разовые (проводимые один раз в год или один раз в несколько лет); учитывающие особенности взаимоотношений между студентами; тематические формы работы для студентов разных специальностей; формы воспитательной работы в общежитиях.

Выбор целесообразной формы воспитательной работы зависит от конкретных обстоятельств и условий, удовлетворяющих высокому качеству воспитательного воздействия. При этом наряду с существующими эффективными формами воспитательной работы постоянно ведется педагогический инновационный поиск, направленный на создание новых форм и воспитательных технологий.

К новейшим воспитательным технологиям можно отнести разработку многоуровневого использования потенциала воспитательной системы. Многоуровневый характер предполагает освоение регламентированного социокультурного воспитательного студенческого комплекса, сообразуясь с возрастным критерием:

I уровень – студенты I курса ТГПУ;

II уровень – студенты II – IV курсов ТГПУ;

III уровень – студенты V курса ТГПУ.

I уровень предполагает уделить повышенное внимание первокурсникам, осваивавшим свой новый статус студента. Воспитательный комплекс для первокурсников включает:

- блок социолого-психологических тренингов и консультаций (анкетирование, тренинги на взаимодействие и развитие групповой сплоченности, тренинги на предупреждение и коррекцию конфликтных взаимоотношений, тренинги по подготовке к первой сессии – Психологический центр ТГПУ);
- блок ознакомительных экскурсий по ТГПУ, городу Томску, музеям, театрам, национальным центрам (музейный комплекс ТГПУ, институт кураторов),
- блок формирования здорового образа жизни (спортивно-оздоровительные мероприятия, спартакиада первокурсников – спортклуб ТГПУ, лекции по репродуктивному здоровью «Школа здоровья» – Городской центр планирования семьи);
- блок дополнительного образования (творческие самодеятельные театральные, танцевальные, вокальные, хоровые, художественные коллективы, спортивные секции и туристский клуб – факультет дополнительных профессий);

- блок профилактики социально-опасных явлений (конкурс на некурящую группу, конкурс плакатов «СТОП Smoking», профилактическая акция «Я не хочу, чтобы мои друзья употребляли наркотики», конкурс социальных видеопроектов «Недетская реклама», кинофорум «Время жить»).

II уровень ориентирован на адаптированных к студенческой жизни молодых людей II-IV курсов, для которых большую важность приобретает определение своей научной ориентации. Поэтому в этот период необходима направленность студентов на участие в работе научных кружков при кафедрах, в работе университетского студенческого научного сообщества, в ежегодных студенческих научных конференциях «Школа молодого ученого», выполнении научно-исследовательских проектов совместно с научным руководителем. На этом уровне типичны такие формы учебной и внеучебной работы, как конкурсы «Лучший студент» (факультета, университета), «Лучшая студенческая группа» (факультета, университета). Параллельно с этим активизируется участие студенчества в различных социокультурных проектах (работа в детских домах и приютах, с детскими коллективами в школах, лагерях отдыха, городских площадках), самодеятельных и профессиональных коллективах, оказывающих воспитательное воздействие. Это уровень пробы сил и самосовершенствования в различных направлениях деятельности.

III уровень включает воспитательный процесс в университете, когда будущий специалист закрепляет свои педагогические и другие профессиональные умения и навыки, достигая определенной степени совершенства. Этому способствует программа тренингов для студентов-педагогов, направленная на формирование коммуникативных навыков взаимодействия с учениками на уроках, организацию коллективно творческой деятельности в детском коллективе, регулированию психолого-педагогических ситуаций (Психологический центр ТГПУ). Это уровень участия в профессиональных коллективах, осознания своих творческих потенциалов, профессионального самоопределения и перспективных планов.

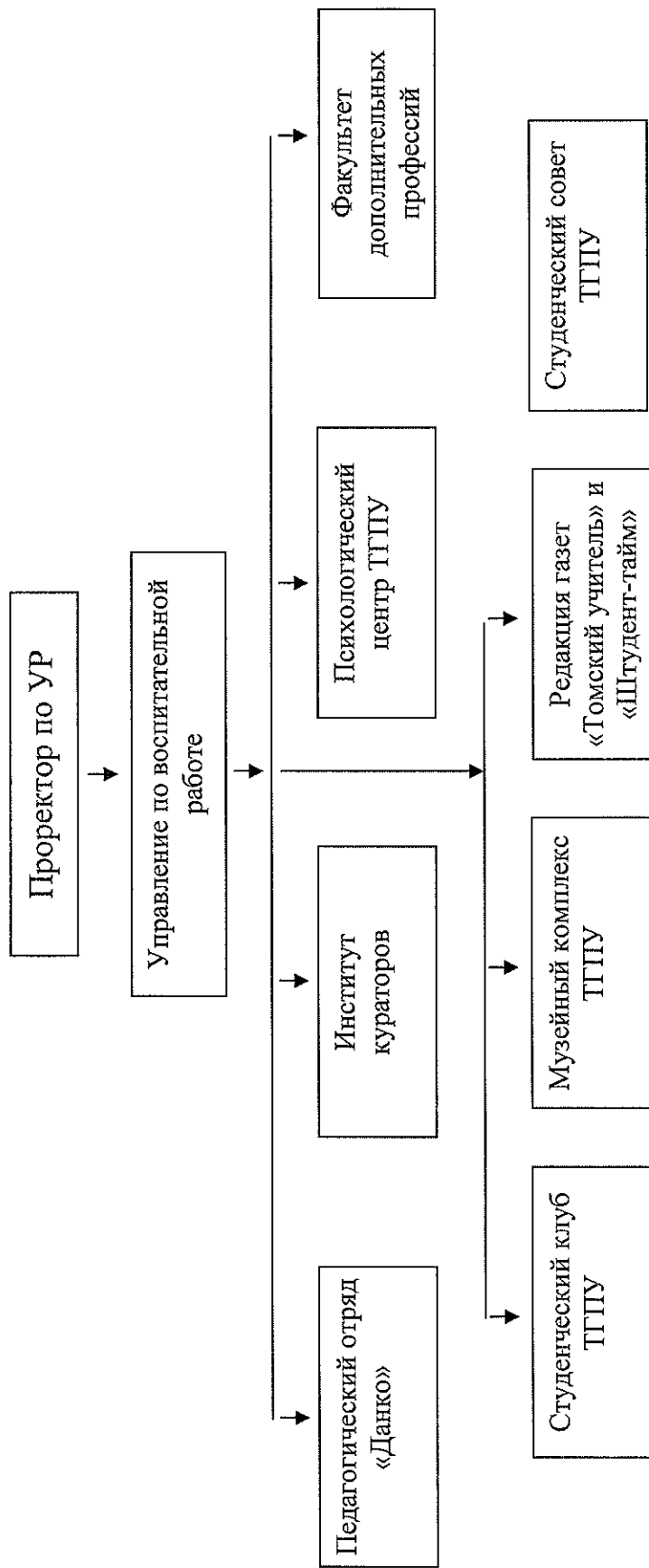
Многоуровневый характер воспитательной системы ТГПУ раскрывается не только в работе со студентами, но и с профессорско-преподавательским составом вуза. Для последнего рекомендуются предметные курсы повышения квалификации, этики и эстетики, стилевого дизайна, направленных на формирование культуры педагогической деятельности.

Применение системного подхода и многоуровневых технологий, внедрение широкого спектра форм воспитательной работы позволяет наиболее эффективно организовать воспитательное пространство педагогического университета, создав своеобразную «воспитывающую среду». Наряду с этим большое значение в воспитательной системе вуза имеют органы студенческого самоуправления, студенческие объединения и движения.

VI. Условия реализации концепции воспитательной деятельности в Томском государственном педагогическом университете:

- наличие теоретико-методологического и методического обеспечения воспитательной работы, а также нормативной базы, регламентирующей деятельность подразделений, должностных лиц и всех субъектов воспитательного процесса;
- наличие организационной структуры управления воспитательной деятельностью, обеспечивающей четкое взаимодействие между участниками воспитательного процесса;
- наличие органов студенческого самоуправления и других общественных организаций;
- наличие материально-технической базы и финансового обеспечения воспитательной работы

Система управления воспитательной деятельностью



VII. Критерии эффективности системы воспитательной деятельности

Качественные критерии:

- степень адаптации студентов-первокурсников;
- личностный и профессиональный рост студентов;
- высокие показатели социальной активности студентов;
- креативный характер субъектной позиции студентов в различных видах деятельности в университете;
- академическая успеваемость студентов;
- конкурентоспособность и востребованность выпускников.

Количественные критерии:

- рост числа студенческих инициатив;
- количество студентов, занятых научно-исследовательской деятельностью при кафедрах университета;
- количество студентов, участвующих в деятельности органов студенческого самоуправления;
- количество студентов, занятых творческой, оздоровительной деятельностью в кружках, секциях, клубах по интересам, творческих объединениях;
- снижение случаев нарушения общественного порядка, отсутствие правонарушений.

Заключение

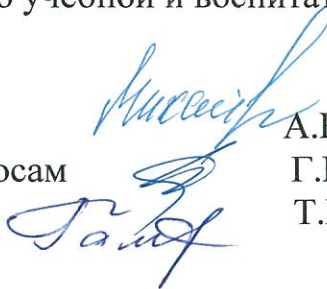
Таким образом, полноценное функционирование комплексной многоуровневой воспитательной системы ТГПУ позволит реализовать миссию педагогического университета как обучающего, развивающего и воспитательного центра в подготовке современного учителя XXI в. в соответствии с государственным стандартом высшего профессионального образования, имеющего высокий уровень общей культуры и духовности в качестве залога социальной и нравственной зрелости личности, ее целостности, физического и духовного здоровья. Для подготовленного таким образом выпускника ТГПУ педагогика становится образом и смыслом жизни, призванием и искусством, гарантирующим формирование личности ребенка как гражданина нового поколения России.

Подготовлена департаментом по учебной и воспитательной работе ТГПУ.

Первый зам. проректора по УР

Зам. ректора по правовым вопросам

Зам проректора по УР



А.Ю. Михайличенко

Г.П. Матюкевич

Т.В. Галкина